

Första ex. på ett skogsbrandfält och det andra flygande i ung tallskog intill en by. — *A. marginata* F. Lycksele 29/6 1946. På en Umbellifera. — *Saperda scalaris* L. Olika fyndplatser. På björkved. — *Cryptocephalus punctiger* Payk. Kattisavan 25/6 1946. På videlöv. — *Chrysomela staphylea* L. Umgrånsele, olika fynddatum. Krypande bland allehanda växter. — *Ch. analis* L. Hedmark och Umgrånsele 4/9 1945 resp. 28/8 1946. På baldersbrå. — *Longitarsus luridus* Scop. Umgrånsele 8/9 1946. Rätt vanlig. — *Coenorrhinus tomentosus* Gyll. Grånselelund 15/6 1948. På björklöv. — *Apion facetum* Gyll. Umgrånsele 16/7 1945. Vid hävning i gräs. — *A. viciae* Payk. Umgrånsele 1/7 1945. Hävad i gräs. — *A. assimile* Kirby. Många fyndplatser. — *Dorytomus affinis* Payk. Umgrånsele, flera fynddatum. På björk och vide, sållad från fjolårslöv. — *D. tortrix* L. Umgrånsele 6/7 1948. Inga anteckningar. — *Furcipes rectirostris* L. Lycksele 21/5 1942. På hägg. — *Phytonomus runicis* L. Umgrånsele 19/8 1947. På rabarberblad. — *Ceuthorrhynchidius Barnevillei* Gren. Umgrånsele 17/7 1945. Hävad i gräs. — *Rhinoncus pericarpus* L. Umgrånsele, flera fynddatum. På gräsmark. — *Phytobius quadrituberculatus* F. Umgrånsele 12/6 1943. Inga anteckningar. — *Miarus campanulae* L. Lycksele 11/7 1943. På Campanula rotundifolia.

Birger Persson.

### Några fynd av *Hylobius transversovittatus* Goeze.

Vid ett besök den 20/1 i år hos dr Einar Wirén, Lundsberg, medförde jag några skalbaggar ur min samling, vilka dr Wirén välvilligt lovat hjälpa mig att bestämma, eftersom jag själv ej lyckats komma tillrätta med dem. Bl. a. medförde jag 2 här i Värmland tagna exx. av en vivelart, som jag bestämt såsom tillhörande släktet *Hylobius* Schön., men som jag ej ansett mig kunna hänföra till någon av de i Aurivillius arbete om Rhynchophora upptagna arterna. Dr Wirén kunde dock snart, efter jämförelse med ett i hans samling befintligt finskt ex., bestämma dem till *Hylobius transversovittatus* Goeze. De överensstämde också med beskrivningen av denna art i Reitters Fauna Germanica samt i Danmarks Fauna Band IV Snudebiller av Victor Hansen (där kallad *H. fatuus* Rossi), vilka arbeten jag ej hade tillgång till vid mina bestämningsförsök. I ovan nämnda arbete av Aurivillius finns arten som bekant ej beskriven.

I Cat. Col. (Helsingfors 1939) finns ej *Hylobius transversovittatus* upptagen för Sverige och ej heller för Norge men däremot för Finland och Danmark. Tord Nyholm meddelar dock 1943 i Opusc. Ent. (VIII, p. 40), att ett ex. av arten tagits under tång på stranden vid Torhamn, Bl., i aug. 1936 av tandläkare Arne Sundholm, Karlskrona. Detta ex. antages kunna vara ilanddrivet. Som detta torde vara den enda uppgiften hittills om fynd av arten i Sverige, kanske några närmare meddelanden om mina fynd av ifrågavarande vivel vore av intresse.

Det ena av de till dr Wirén medförda exx. fann jag sålunda den 1/7 1945 vid stranden av Vänern c:a 15 km S Kristinehamn (Brattsand, Vrml) genom att rycka upp några plantor av *Lysimachia vulgaris* med rötterna och hålla dem under vattnet. Därvid flöto 2 exx. av *Hylobius transversovittatus* upp och tillvaratogs. Stranden var på fyndplatsen stenig med dels berghällar

och dels större och mindre stenar. I bergsskrevorna och mellan stenarna växte *Lysimachia* och andra strandväxter.

Det andra av dr Wirén bestämda ex. fann jag, jämte ytterligare ett, under uppspolad vass på en sandstrand på Arnön i Vänern (Våse s:n, Vrml) den 1/8 1948. På denna lokal bestod stranden dels av fin sand, dels av grövre och finare grus samt småsten. *Lysimachia vulgaris* samt andra strandväxter förekommo också här.

Slutligen hittade jag för en tid sedan ett femte ex. av arten i samlingen från min skoltid. Det är taget på en tallbuske på Fallskären i Vänern (Varnums s:n, Vrml) någon gång i slutet av 1920-talet, exakt datum hade jag tyvärr ej antecknat.

I litteraturen äro uppgifterna om *Hylobius transversovittatus* levnadssätt mycket divergerande. I Danmark är den enligt Victor Hansen (Danmarks Fauna, B. IV) tagen dels på »Fyr», dels »mellem Græsrodder i et udtørret Vandsted» och dels »paa lave Planter». Reitter uppger, att den är den enda *Hylobius*, »die an Laubhölzern lebt» och anger även, att den skall förekomma på *Lythrum* (Fauna Germanica V). Ernst Palmén har dock slutligen, efter undersökningar i Finland, fastslagit att artens näringsväxt är *Lythrum salicaria*, i vars stänglar och sedermera rötter larven lever (Ann. Ent. Fenn., nr 4 1940). Imago lever på blad och stjälkar av samma växtslag. De kunna dock även anträffas på *Salix* och *Alnus glutinosa* i närheten av *Lythrum*-lokaler. Palmén har funnit *Hylobius transversovittatus* uteslutande på steniga stränder men på Hankoniemi är den även funnen på »dynstrand» (A. Wegelius enl. Krogerus 1932).

Palmén uttalar i sin ovan citerade artikel den förmodan, att den skenbara isolationen av det finska utbredningsområdet (arten är ej funnen i Balticum) blott kan bero på bristfällig undersökning i grannländerna. Det synes honom mycket sannolikt, att framtida undersökningar skall komma att bekräfta artens förekomst i åtminstone Sverige. Som framgår av mina härovan relaterade fynd, har han fått rätt, då dessa fynd ju utvisa, att arten förekommer omkring åtminstone de nordöstra stränderna av Vänern, fastän den hittills blivit förbisedd. Betr. näringsväxten så syntes mitt fynd från Brattsand peka på *Lysimachia vulgaris* som näringsväxt för arten, men det kan mycket väl hända, att det fanns någon rot av *Lythrum* bland de uppryckta plantorna, fastän detta undgått mig, och att vivlarna suttit just på denna. Jag gjorde nämligen ej någon närmare undersökning för att fastställa av vivlarna ev. förorsakad skada å växterna, då jag ej visste, vilken raritet jag funnit. Under den kommande sommaren hoppas jag emellertid bliva i tillfälle återfinna arten på någon av ovannämnda lokaler och skall jag då försöka att närmare studera denna intressanta coleopter.

Sedan ovanstående skrivits har jag varit i tillfälle att eftersöka *Hylobius transversovittatus* på de lokaler, där jag tidigare funnit denna vivel. Därvid har jag kunnat fastställa, att arten fortfarande förekommer på två av dessa lokaler samt på ytterligare en, även denna vid Vänerstranden. Dr

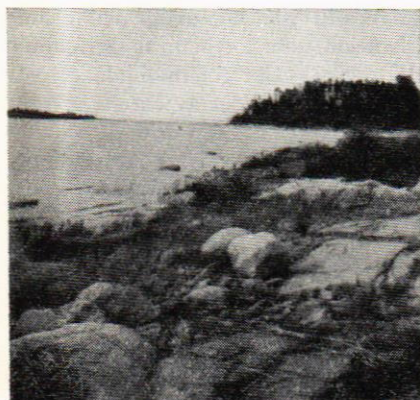


Fig. 1.



Fig. 2.

Einar Wirén har dessutom funnit arten i trakten av Klarälvens mynning (Skoghall, Vrml), vilket med hans benägna tillstånd här meddelas.

Årets fyndplatser (samtliga belägna i Värmland) samt data äro följande: 22/5 1 ex. Skoghall (E. Wirén), 12/6 3 exx. Arnön, Väse s:n (E. Johansson), 25/6 flera exx. Brattsand, Visn.-Kils s:n (O. Jonsson), 2/7 flera exx. Lövön, Visnums s:n (E. Wirén, O. Jonsson), 3/7 2 exx. Arnön, Väse s:n (E. Nyqvist, O. Jonsson), 6/8 3 exx. Lövön, Visnums s:n (E. Wirén, O. Jonsson).

Samtliga dessa lokaler utgöras av med småsten eller grovt grus betäckta strandremsor (Bild 1) i vilkas torftiga vegetation alltid *Lythrum salicaria* ingått och jag har nu kunnat bekräfta E. Palméns uppgifter, att denna ört är artens näringsväxt och ej *Lysimachia vulgaris*, som mina fynd från 1945 syntes utvisa.

Flertalet av de i ovanstående översikt upptagna *Hylobius*-exx. ha funnits på *Lythrum* eller i denna växts omedelbara närhet. De sutto i allmänhet under stenarna på roten eller rothalsen, den 25/6 nästan alltid 2 exx. på samma planta, men dessutom även på stjälkarna av näringsväxten (Bild 2). Ett ex. iaktogs vid sistnämnda tillfälle ätande på ett blad, och gnagskador förorsakade av arten förekommo på bladen av ett flertal plantor. Ett annat ex. var i färd med äggläggning på en rot, där ett ägg återfanns i en liten spricka på rotens översida. Ett par iaktogs in copula på en stjälk den 2/7. Larver funnos i rötterna den 25/6 och 3/7. Sistnämnda datum hittades dessutom en puppa i en urnagd rot, en alldeles nykläckt och ännu ej utfärgad imago i en annan rot samt en mumie på marken un-

der en *Lythrum*-planta. Vid besök på Lövön den 4/9 och på Arnön den 7/9 kunde varken larver, puppor eller imagines anträffas.

Av ovannämnda iakttagelser, som givetvis ej kunna göra anspråk på att vara fullständiga, framgår bl. a., att en generation av *Hylobius transversovittatus* kläcks under högsommaren och sedan förmodligen övervintrar, vilket senare dr Wiréns fynd den 22/5 synes utvisa. Om det är denna eller en ev. under försommaren kläckt generation, som fortplantar sig i slutet av juni—början av juli, är svårt att avgöra. Det förstnämnda är väl dock troligast och i så fall skulle djuren uppnå en ålder av c:a ett år som fullt utbildade, vilket kanske ej är osannolikt.

Att av mina iakttagelser draga några slutsatser angående utvecklings-tidens längd från ägg till imago låter sig ej göra, då detta väl kräver studier under en längre tidrymd, i synnerhet om utvecklingen tager mer än ett år i anspråk.

Olle Jonsson.

### *Cidaria berberata* Schiff. i Sverige.

Den 30 juli 1949 togs i Asarum, Blekinge, av Advokat Hugo Santesson en fjäril, som jag fick mig tillsänd för bestämning. Det visade sig vara en hona av den för Sverige nya geometriden *Cidaria berberata* Schiff.

Exemplaret kan i korthet beskrivas sålunda:

Framvingar ljusst grågula, med kraftiga, svartbruna rottvärmlinjer och inre tvärmlinjer. Yttre tvärmlinjen i främre hälften svartbrun med två kraftiga, spetsvinkliga utbuktningar på yttersidan. Bakom dessa är yttre tvärmlinjen betydligt ljusare. Vingspetsen är delad av tydligt, svart snedstreck. Bakvingar grågula, ljusare mot basen, med otydliga, något mörkare tvärmlinjer. Vingkanten vågig med fläckiga vingfransar. Halskrage med smalt, svartbrunt tvärband. Palper långa, framskjutande. Vingbredd 24 mm.

Om man försöker bestämma fjärilen efter Nordströms artöversikt i Svenska Fjärilar, sid. 249—253, kommer man fram till moment 40 (sid. 251), som kan ändras sålunda:

40. Bakv:s utkant vågig; framvingar brungula—mörkbruna eller grå—grågula med svart snedstreck i spetsen och mörka tvärmlinjer, den yttre starkt vågig, våglinje vitaktig. Undersläktet *Earophila*..... 40a  
 — Bakv:s utkant ej eller otydligt vågig ..... 41  
 40a. Palper medelmåttiga, framvingens diskpunkt tydlig, svart, vingfransar enfärgade ..... 73. *C. badiata*  
 — Palper långa, framvingens diskpunkt nästan osynlig på ovansidan, vingfransar fläckiga ..... 74. *C. berberata*

Larven, som lever på *Berberis vulgaris* i juni och aug.—sept., är enligt tillgänglig litteratur tämligen tjock, gulbrun eller grå med svarta, vitkantade